

Solidfloor™

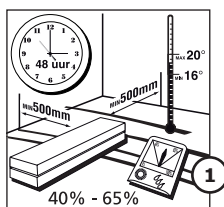
- Instrucciones de montaje
- Instrucciones de mantenimiento
- Climatización por suelo radiante
- Condiciones de la garantía

25 jaar
Solidfloor™
garantie

INSTRUCCIONES DE MONTAJE

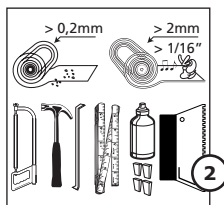
Lea atentamente estas instrucciones antes de comenzar. Compruebe que los componentes del suelo estén en perfecto estado y sin desperfectos, pues es posible reclamar la garantía en caso de daños no visibles.

Atención: Deje aclimatar durante 48 horas abrir el paquete en el lugar donde vaya a instalarse. Colóquelo en posición plana y horizontal, a una distancia mínima de 50 cm de la pared. **(dibujo 1).**



¿QUÉ NECESITA?

La única herramienta que necesita es un martillo, una sierra con dientes finos (manual o de vaivén), un metro plegable, un lápiz, un cable tensor (cuerda o viento) a lo largo de la estancia y un kit de montaje (tiralamas con martillo y cuñas). Cola para madera si se monta como tarima. Cola y peine para cola en caso de montar encolado (consulte con su proveedor) **(dibujo 2).**



ALMACENAMIENTO

El espacio donde instalará el suelo debe estar seco. Los componentes del suelo deben colocarse a una temperatura ambiente mínima de 16 °C. La humedad relativa del aire dentro de la estancia no debe ser inferior al 40 % ni superior al 65 %, y debe medirse con un higrómetro. Estos valores límites deben también mantenerse durante el montaje. En caso de que la humedad relativa del aire sea excesiva, procure suficiente ventilación de aire. Durante un periodo prolongado de sequedad (temporada con calefacción, por ejemplo), aumente la humedad del aire con un humidificador. Si va a almacenar los componentes del suelo durante un periodo prolongado, deberá guardar los paquetes sin abrir a temperatura ambiente. El espacio de almacenamiento debe tener una humedad relativa del aire máxima del 65 % promedio. No guarde los componentes del suelo en una estancia con humedad relativa del aire excesiva.

ANTES DEL MONTAJE

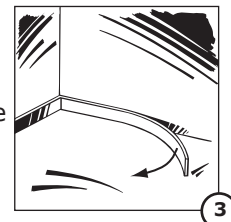
Hemos fabricado su Solidfloor con el mayor de los cuidados. No obstante, le recomendamos comprobar que los tablones no presenten daños visibles, como desperfectos y diferencias extremas de color y forma (medidas distintas), en tanto que estas anomalías no cumplan las especificaciones. Consulte las especificaciones de su suelo con el distribuidor del mismo.

Una vez montado el suelo, no se aceptan reclamaciones por desperfectos visibles. Procure una buena iluminación durante el montaje del suelo.

ZÓCALOS

Puede retirar los zócalos existentes y, colocarlos de nuevo después de la instalación **(dibujo 3).**

Los zócalos y rodapiés deben fijarse en la pared, de modo que el suelo bajo el zócalo pueda contraerse y dilatarse. Los rodapiés planos pueden fijarse sobre los tablones del suelo. Como, por naturaleza, la madera se dilata con la humedad y se contrae con la sequedad, debe dejar siempre un espacio (de expansión) entre la pared y el suelo Solidfloor del mismo tamaño que el grosor del tablón. Es decir que, si el suelo tiene 15 mm de grosor, el hueco de expansión debe ser de 15 mm. Para crear este espacio, coloque las cuñas especiales a 40 cm de distancia entre sí. Este hueco también es necesario en presencia de pilares, tuberías de calefacción y otros objetos fijos en la estancia de la instalación del suelo. Al cabo de 24 horas, sustituya las cuñas por tacos flexibles de corcho o cuñas o placas de goma.

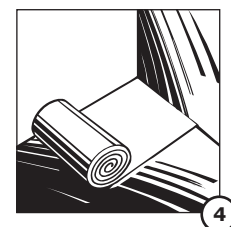


SUELOS BÁSICOS

Los suelos Solidfloor pueden instalarse sobre prácticamente cualquier suelo base. Este suelo base debe estar permanentemente seco y limpio, ser duro, plano y resistente a la carga. Se considera que un suelo es plano si existe una diferencia de altura máxima de 2 mm en 1 metro de largo. Cualquier irregularidad de más de 2 mm por metro deberá ser rebajada.

SUELO BASE DE HORMIGÓN

Un suelo de hormigón no debe contener más de un 2 % de humedad (su proveedor puede medir la humedad de su suelo). Sobre esta base, se debe colocar un subsuelo. Un subsuelo base de 3 mm sería, técnicamente, suficiente **(dibujo 4)**. Además, debajo del subsuelo deberá colocar una lámina aislante de la humedad (plástico de obra, por ejemplo). Es absolutamente necesario cerrar las juntas. Es absolutamente necesario cerrar las juntas.



INSTRUCCIONES DE MONTAJE

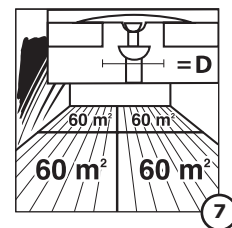
SUELO BASE DE MADERA

Un suelo base de madera no puede contener más del 14 % de humedad. Su proveedor puede medir la humedad de suelo. Si hubiera alguna pieza suelta, deberá fijarla con tornillos (**dibujo 5**). Puede lijar o rebajar un suelo con una plancha de aglomerado. Debajo del suelo base de madera se debe instalar un subsuelo. Un subsuelo de 3 mm es, técnicamente, suficiente, si bien una placa blanda de 7 mm tiene una mejor respuesta niveladora, por lo que es recomendable para salvar pequeñas diferencias de altura. No instale los tabloncillos sobre el suelo de un sótano húmedo. Tenga siempre en cuenta que debe haber suficiente ventilación; de lo contrario, su suelo base de madera podría «asfixiarse».



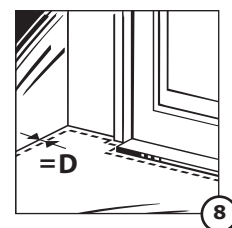
DILATACIÓN

Con suelos de más de 10 metros de largo o más de 6 metros de ancho, deberá colocar juntas de dilatación, así como en los huecos de las puertas, entre las habitaciones, arcos en los pasillos, etc. (**dibujo 7**). Estas juntas de dilatación pueden embellecerse con perfiles de dilatación especiales. Las testas de los tabloncillos con patrón de punta perdida deben mantener, siempre, un sangrado mínimo de 40 cm entre las hileras contiguas.



CLIMATIZACIÓN POR SUELO RADIANTE

Para instalar un suelo de madera con climatización por suelo radiante, se deben considerar ciertas directrices, como el tipo de sistema, de suelo base y también de parquet. La madera de haya, fresno, arce y jatoba es un tipo de madera con vetas no recomendable para la climatización por suelo radiante. No ofrecemos garantía para este tipo de suelo en combinación con un sistema de climatización por suelo radiante. En www.solidfloor.com puede leer más información sobre estas directrices.



MARGEN DE EXPANSIÓN

Cuando se producen cambios de humedad y temperatura, el suelo puede contraerse o dilatarse. Por ello, es necesario dejar un margen junto a todos los límites, como paredes, escalones, pilares y tuberías de calefacción alrededor del espacio de expansión (D) (**dibujo 8**).

COLOCACIÓN EN TARIMA DE LAMAS DE PARQUET MEDIANTE COLA EN MACHO Y HEMBRA.

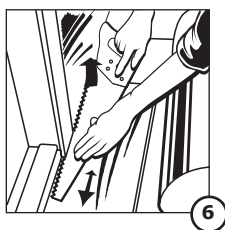
Los tabloncillos se instalan sobre una tarima, encolando una lama a otra con cola PVAC resistente al agua (cola para madera/D3).

REQUISITOS PARA LA REDUCCIÓN DE RUIDO

Existen situaciones en las que es obligatorio instalar un subsuelo amortiguador de ruidos. Su proveedor dispone de varios subsuelos en su catálogo que satisfacen estos requisitos. Pídale el informe de pruebas correspondiente si desea informarse al respecto.

ADAPTACIÓN DE LAS PUERTAS

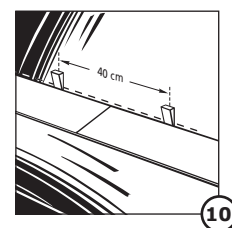
Compruebe si puede aún abrir y cerrar las puertas después de ganar altura del suelo con el parquet junto con un posible subsuelo. En caso negativo, deberá adaptar sus puertas a la situación actual (Acortar) (**dibujo 6**).



1. Una vez montado completamente el subsuelo, comience a instalar las piezas del suelo en un rincón de la estancia que se vea inmediatamente al entrar (**dibujo 9**). En primer lugar, calcule la cantidad de tabloncillos que va a instalar. El mejor resultado se consigue si el primer y el último tablón tienen aproximadamente la misma anchura. A continuación, coloque el primer panel con la ranura longitudinal de cara a la pared. Normalmente, se coloca a lo largo de la estancia (siguiendo la dirección de la luz).

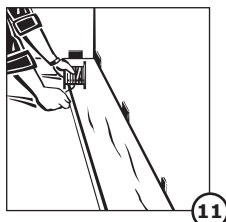


2. Debe dejar un espacio de dilatación alrededor. Cada 40 cm, coloque una cuña de separación (**dibujo 10**), que deberán retirarse al cabo de 24 horas.

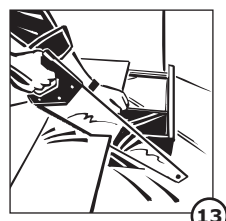
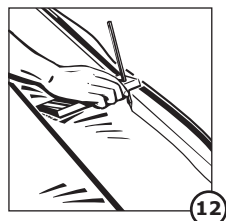


INSTRUCCIONES DE MONTAJE

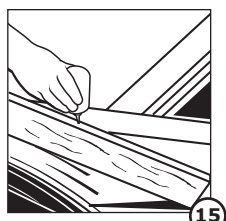
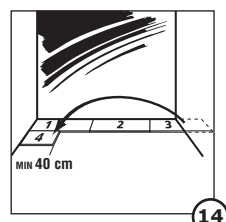
Ahora, prosiga con la segunda pieza del suelo, hasta terminar de colocar la primera hilera de tablones. En este momento, deberá controlar, con el hilo tensor, que la primera hilera se encuentre completamente recta (**dibujo 11**). Tras colocar la tercera hilera, controle de nuevo que el suelo está recto.



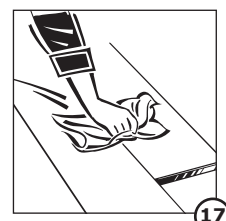
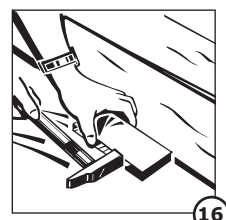
3. Si la pared no es del todo recta, deberá solventar las irregularidades resultantes en las piezas del suelo. Para ello, puede utilizar una cuña de separación y un lápiz (**dibujo 12**). Sierre los tablones por la línea trazada de modo que los contornos, los huecos rebajados, etc. Tenga en cuenta la línea de dilatación. Utilice una sierra de dientes fines. Si utiliza una sierra de mano, mantenga la parte decorativa hacia arriba. Si utiliza una radial, la parte decorativa debe mirar hacia abajo (**dibujo 13**).



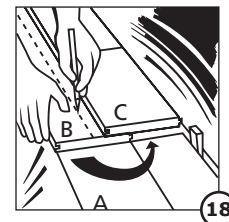
4. Coloque la primera hilera de paneles encolando cada panel subsiguiente por la arista corta. La segunda hilera comienza con el restante de la primera hilera (**dibujo 14**). Esta parte debe ser, al menos, 40 cm de largo, para dar al suelo una óptima estabilidad y desaprovechar el mínimo de material. Los paneles deben encolarse tanto por la parte larga como por la corta. ¡No utilice demasiada cola! (**dibujo 15**)



5. Para ajustar los paneles sin dañarlos, utilice un bloque de impacto. Coloque el bloque de impacto siempre perpendicular contra la lengüeta, para evitar dañar la capa superior (**dibujo 16**). Una vez golpeado, elimine los posibles restos de cola con una bayeta ligeramente humedecida (**dibujo 17**). Cuando la cola se seca, es prácticamente imposible eliminarla.



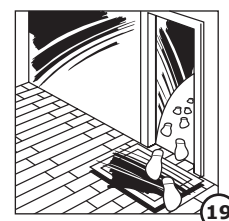
6. Para encajar la última hilera de tablones, coloque estos con la parte decorativa hacia abajo y la ranura contra la pared. Trace una línea y córtelos. Tenga en cuenta el margen de expansión (**dibujo 18**). Si le resulta difícil acceder a la última hilera, coloque las piezas una a una lo más cerca posible de la penúltima hilera. A continuación, golpee el canto largo con el tiralamas y un martillo. Junte las testas de los tablones con el tiralamas y el martillo.



SU SUELO SERÁ

transitable inmediatamente tras su instalación (**dibujo 19**).

Ahora, ya puede proceder al acabado del suelo. También puede empezar a montar los rodapiés. Después de instalar suelos tratados con aceite oxidado, es recomendable aplicar el aceite Ultimate Hardwax, de Solidfloor™. Consulte las instrucciones de mantenimiento al respecto.



MONTAJE DE PARQUET LAMINADO ENCOLADO

No solo es posible encolar una tarima flotante, sino también un suelo de madera. Para obtener el máximo rendimiento de una climatización por suelo radiante es, incluso, este método muy recomendable.

ENCOLADO SOBRE HORMIGÓN, SUELO DE CEMENTO O BALDOSA.

Si el suelo se encuentra sobre un sótano, una cámara de ventilación u otro espacio donde es probable que haya humedad, el suelo debe protegerse de la humedad (cera epoxi especial anticondensación). En tal caso, también la cola debe ser compatible con la capa de epoxi antihumedad. Es posible que también se tenga que tratar el suelo con una capa base (imprimación). Para ello, siga las instrucciones del fabricante de la cola.

ENCOLADO DE UN SUBSUELO DE MADERA (LAMAS DE MADERA)

Si el suelo se encuentra sobre un sótano, cámara de ventilación u otro espacio donde es probable que haya humedad, este debe protegerse contra la humedad. También se puede optar por una película de polietileno anticondensación de 0.2 mm como mínimo, colocada entre los tablones y la plancha de aglomerado. En tal caso, los bordes deben solaparse un mínimo de 200 mm y se debe sellar el borde superior con cinta antihumedad (o bien aplicar una resina epoxi especial

INSTRUCCIONES DE MONTAJE



anticondensación sobre el conglomerado. La cola debe ser compatible con la resina epoxi). Tras el periodo de secado de la resina epoxi o la capa de imprimación, puede empezar a encolar el suelo. Utilice la cola según las instrucciones del fabricante. Aplique la cola con una llana dentada adecuada. Para que la cola no se endurezca demasiado pronto, no trabaje sobre un área grande del suelo, sino tablón a tablón o, en caso necesario, hilera a hilera. Para la instalación, siga las instrucciones del montaje en tarima, teniendo en cuenta que debe aplicar bastante presión sobre las tablas de parquet encoladas.

La siguiente pieza del suelo debe posicionarse de modo que se una con un movimiento deslizante a la pieza ya encolada. No derrame la cola sobre el parquet.

Para que el parquet reciba una presión adecuada sobre la cola, es recomendable dejar peso sobre el suelo recién encolado durante un mínimo de 12 horas. Espere 24 horas antes de transitar por el suelo recién encolado, o bien siga las instrucciones de la cola.

Otros requisitos para el encolado:

- La cola debe extenderse al menos en un 80 % de la superficie de la tabla del parquet.
- El subsuelo debe cumplir, al menos, los siguientes requisitos:
- Resistencia mínima al desgaste 1 Mpa
- Resistencia mínima a la presión. 25 Mpa

Utilice únicamente cola de poliuretano y cola sintética sobre la que sus fabricantes indiquen que están especialmente destinadas para tablas de parquet listo para instalar y aptas para climatización por suelo radiante. No utilice dosificador de cola.

NOTA: El encolado no reduce las propiedades naturales de contracción y dilatación (variaciones de volumen), por lo que debe dejar suficiente espacio entre las tablas. Es importante utilizar cola, epoxi e imprimación del mismo fabricante, así como utilizar el mismo sistema, para asegurar su compatibilidad.

UNA VEZ COLOCADO

Es recomendable dejar peso sobre el suelo recién encolado durante un mínimo de 12 horas, para que el parquet reciba una presión adecuada sobre la cola. Espere 24 horas antes de transitar por el suelo recién encolado, o bien siga las instrucciones de la cola.

Transcurrido este tiempo, podrá terminar el suelo con los zócalos, la limpieza y, si fuera el caso, con

los aceites. Para un acabado de los suelos tratados con aceitado oxidado, utilice el aceite Hardwas de Solidfloor™.

No seguir las instrucciones descritas y utilizar una cola inadecuada anulan todo derecho a la garantía sobre el suelo, además de que estropean el suelo.

MONTAJE DE PARQUET CON UNIÓN CLIC

Para instalar un suelo con el sistema de unión clic, utilice un subsuelo con un grosor máximo de 3 mm con poco amortiguamiento. Coloque las tablas con la lengüeta hacia la pared. Trabaje siempre de izquierda a derecha. En la primera hilera, deberá cortar la lengüeta de la testa en el extremo izquierdo (solo la primera parte) y la lengüeta del canto longitudinal de cara a la pared. Para evitar que se abran juntas en las siguientes hileras, asegúrese de que todas las testas de la primera hilera encajan con precisión. Presione la pieza del suelo hacia abajo hasta que ambas piezas encajen. En caso necesario, golpee con la mano o con un martillo y un bloque de impacto.

La segunda hilera comienza con el restante de la primera hilera. Esta parte debe ser, al menos, 40 cm de largo, para dar al suelo una óptima estabilidad y desaprovechar el mínimo de material. Con la primera pieza de cada hilera subsiguiente, tenga en cuenta la distancia adecuada hasta la pared. Corte siempre la lengüeta en el extremo izquierdo de las piezas nuevas.

Para unir las tablas del suelo entre sí, sostenga la tabla con la lengüeta del canto longitudinal con un ángulo de 20 o 30 ° respecto de la ranura de la pieza ya montada. A continuación, inserte la pieza manteniendo este ángulo con precisión y encaje con la testa de la pieza ya montada. Presione con cuidado la pieza hasta que las tablas queden planas y fijas. En caso necesario, golpee con la mano o con un martillo y un bloque de impacto. Termine la hilera del mismo modo y repita para las siguientes hileras.

Para encajar la última hilera de tablonos, coloque estos con la parte decorativa hacia abajo y la ranura contra la pared. Trace una línea y córtelos. Tenga en cuenta el margen de expansión de 15 mm. Si no es posible encajar las tablas de la última hilera, coloque las piezas una a una lo más cerca posible de las tablas de la penúltima hilera. A continuación, golpee el canto largo con el tiralamas y un martillo. Junte las testas de los tablonos mediante el tiralamas o el bloque de impacto y el martillo.

INSTRUCCIONES DE MONTAJE

MONTAJE DE PARQUET CON PATRÓN EN ESPIGA O CHEVRON

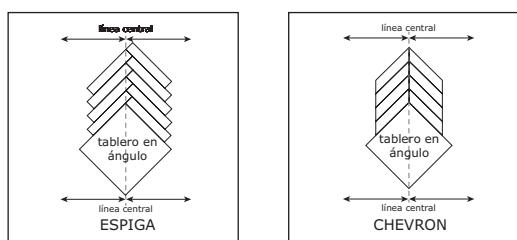
El tipo de parquet en espiga o chevrón (punta húngara) debe ser siempre encolado. Utilizar o no una capa de imprimación depende del tipo de suelo base y de si se combina con una climatización por suelo radiante. Consulte la mejor opción con un especialista.

Paso 1 – Preparación

Lea las instrucciones generales en el párrafo: «MONTAJE DE PARQUET ENCOLADO»

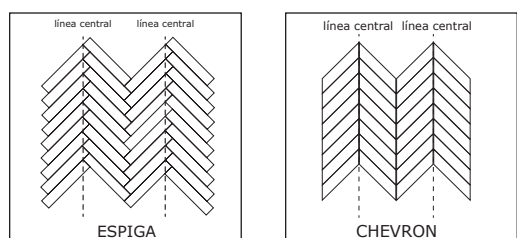
Paso 2 – Empezar

- Decida previamente qué patrón quiere instalar. Normalmente, el patrón sigue la dirección longitudinal de la estancia. Piense, por ejemplo, si desea una sola espiga o un patrón con doble espiga.
- Empezee la instalación desde el centro de la estancia. Para ello, marque una línea con tiza en el centro de la estancia, en sentido longitudinal y perpendicular a la pared corta.
- Empezee a colocar las tablas desde esta línea.
- Antes de empezar, utilice, a modo de plantilla, una plancha cuadrada de multiplex con el canto más largo que las tablas que va a colocar. Coloque la plantilla en diagonal sobre la línea marcada. Si tiene un suelo base de madera, atornille la plantilla al suelo.



Paso 3 – Instalar el suelo

- Para un buen resultado final, es esencial colocar con precisión las primeras piezas del suelo. Coloque siempre una tabla encolada delante de la hilera anterior y deslícela en la posición adecuada contra la última pieza montada.



- La punta del patrón debe quedar perfectamente alineada con la línea de tiza. La primera hilera de tablas colocada sirve de plantilla para montar las siguientes hileras a izquierda y derecha.
- Compruebe frecuentemente durante el montaje que la línea de tiza no se borre.
- Asegúrese de dejar un espacio de dilatación a lo largo de la pared del tamaño del grosor de las tablas. Posteriormente, cerrará esta franja con los zócalos o rodapiés.

UNA VEZ COLOCADO

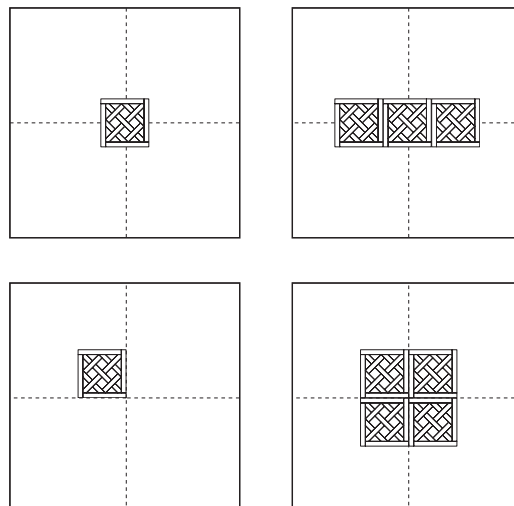
Es recomendable dejar peso sobre el suelo recién encolado durante un mínimo de 12 horas, para que el parquet reciba una presión adecuada sobre la cola. Espere 24 horas antes de transitar por el suelo recién encolado, o bien siga las instrucciones de la cola.

Transcurrido este tiempo, podrá terminar el suelo con los zócalos, la limpieza y, si fuera el caso, con los aceites. Para un acabado de los suelos tratados con aceitado oxidado, utilice el aceite Hardwas de Solidfloor™.

MONTAJE DE PARQUET CON PATRÓN DE PANEL

En principio, para colocar un parquet con patrón de loseta, se sigue el mismo método que con el patrón en espiga y el chevrón. Lo único que varía es que deberá marcar dos líneas con tiza: una por el centro de la línea longitudinal y otra por el centro de la parte ancha de la estancia. Para este patrón no necesita la plantilla.

Piense bien previamente cómo quiere instalar el suelo. Por ejemplo:



INSTRUCCIONES DE MONTAJE



MANTENIMIENTO

Un buen mantenimiento prolonga la vida útil de su suelo. Para el mantenimiento adecuado, consulte las instrucciones de mantenimiento. Proteja su suelo con una buena alfombra ante la puerta de entrada, para mantener fuera la suciedad, como arena. Además, recomendamos colocar tacos de fieltro bajo las patas de muebles y sillas, para proteger el suelo de rayadas.

HUMEDAD RELATIVA DEL AIRE

La madera es un producto natural y reacciona ante las condiciones medioambientales donde se encuentra. Por ejemplo, si la humedad relativa del aire es demasiado baja, puede contraerse y agrietarse. La humedad relativa del aire óptima en la estancia debe ser de entre el 40 y el 65 %. Si es menor del 40 %, se recomienda utilizar un humidificador del aire. A pesar de esta medida, existe una pequeña posibilidad de que, sobre todo en invierno, se produzcan grietas, fisuras o astillas, especialmente si se combina con suelo radiante o con una baja humedad relativa del aire.

GARANTÍA

Si duda sobre el tratamiento adecuado de las piezas del suelo, contacte siempre con el vendedor de su suelo antes de empezar la instalación. El resultado final depende en gran medida de las circunstancias en las que se ha instalado el suelo. En nuestra política de garantía encontrará más información sobre la garantía.

Importante: Conserve el recibo de compra y el certificado de garantía adjunto con el paquete.